



Pendidikan

Pendidikan merupakan salah satu sarana untuk meningkatkan mutu sumberdaya manusia. Dengan pendidikan dapat ditingkatkan pengetahuan dan ketrampilan yang selanjutnya akan berdampak pada peningkatan produktivitas. Pendidikan dapat pula dilihat sebagai investasi sumberdaya manusia dan hasilnya akan diperoleh beberapa tahun.

Pendidikan memegang peranan kunci untuk mencetak SDM yang berkualitas, karena proses pendidikan dapat merubah pola pikir masyarakat. SDM yang berkualitas akan menjadi aset pembangunan pada masa yang akan datang. Oleh karena itu, informasi mengenai situasi dan kondisi terkini pendidikan penduduk sangat diperlukan untuk perencanaan pembangunan. Kondisi pendidikan penduduk secara tidak langsung juga dapat menggambarkan tingkat kesejahteraan penduduk. Semakin baik kondisi pendidikan penduduk, akan mencerminkan peningkatan tingkat kesejahteraan penduduk.

Secara nasional tingkat pendidikan di Indonesia masih rendah, yakni masih setara dengan SMP kelas 1. Demikian halnya dengan tingkat pendidikan di Nusa Tenggara Barat (NTB) masih tergolong rendah, yakni setara dengan tingkat SD pada tahun 2015 (rata-rata lama sekolah 6,71 tahun), sementara di Kabupaten Bima 7,36 atau setara kelas 1 SMP. Dengan kondisi pendidikan penduduk yang tergolong rendah, maka diperkirakan sulit bagi NTB umumnya dan Kabupaten Bima khususnya akan mencapai kemajuan secara lebih cepat. Untuk itu, diperlukan upaya lebih serius semua pihak pemerintah, LSM, dan masyarakat membangun pendidikan. Salah satu upaya serius yang dilakukan pemerintah Kabupaten Bima yaitu telah berjuang pembentukan Perguruan Tinggi Negeri di Kabupaten Bima sehingga pada tahun 2014 berdirilah Perguruan Tinggi Negeri dengan Nama Politeknik Negeri Bima meskipun masih dibawah pembinaan Universitas Mataram.

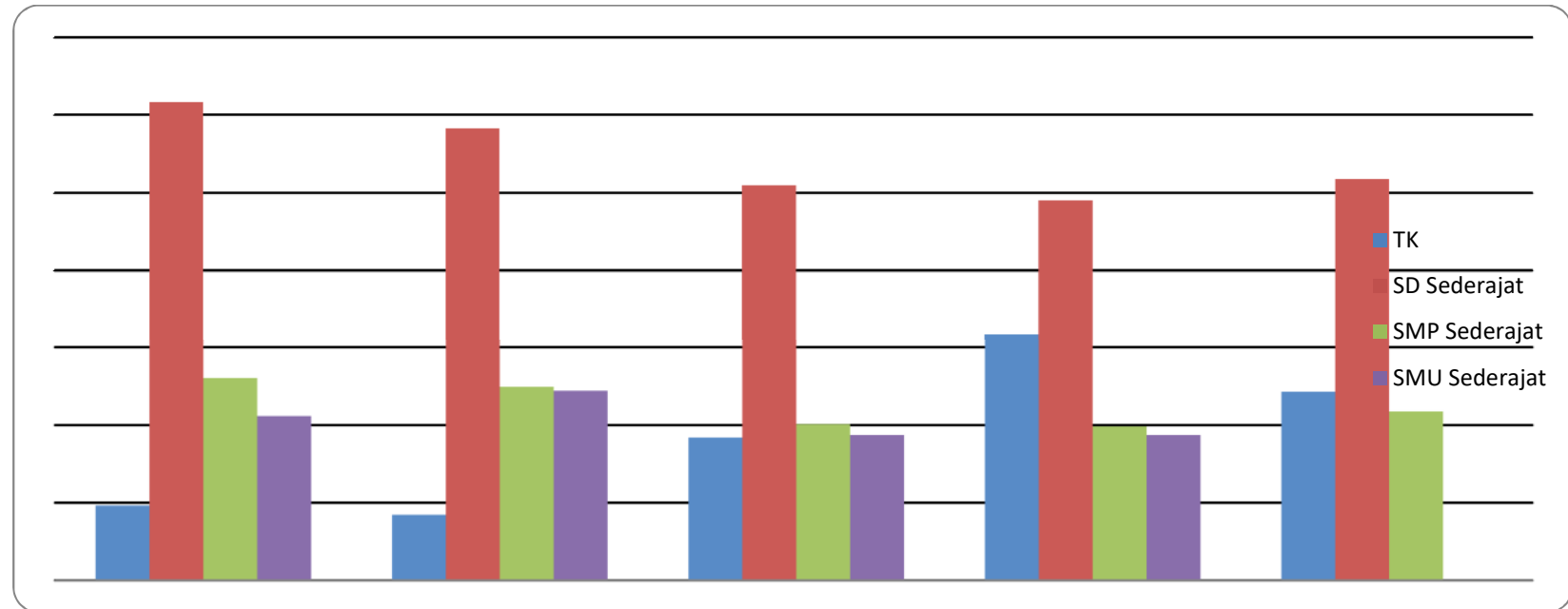
**a. Perkembangan Jumlah anak usia sekolah di Kabupaten Bima****Tabel 3.7 : Jumlah anak usia sekolah**

No	Klasifikasi Sekolah	Jumlah Anak (Orang)				
		2015	2016	2017	2018	2019
1.	TK	8.497	18.420	31 767	24.331	27.006
2.	SD Sederajat	58.375	50.942	49 063	51.800	51.577
3.	SMP Sederajat	24.962	20.128	19 837	21.740	23.240
4.	SMU Sederajat	24.456	18.750	18 750	-	-
Total		116.290	108.240	119 417	97.871	101.823

Sumber : Dinas Dikpora Kab. Bima, 2019



Grafik 3.4 : Perkembangan anak usia sekolah di Kabupaten Bima



Sumber : Dinas Dikpora Kab. Bima



b. Perkembangan Jumlah Siswa Baru di Kabupaten Bima

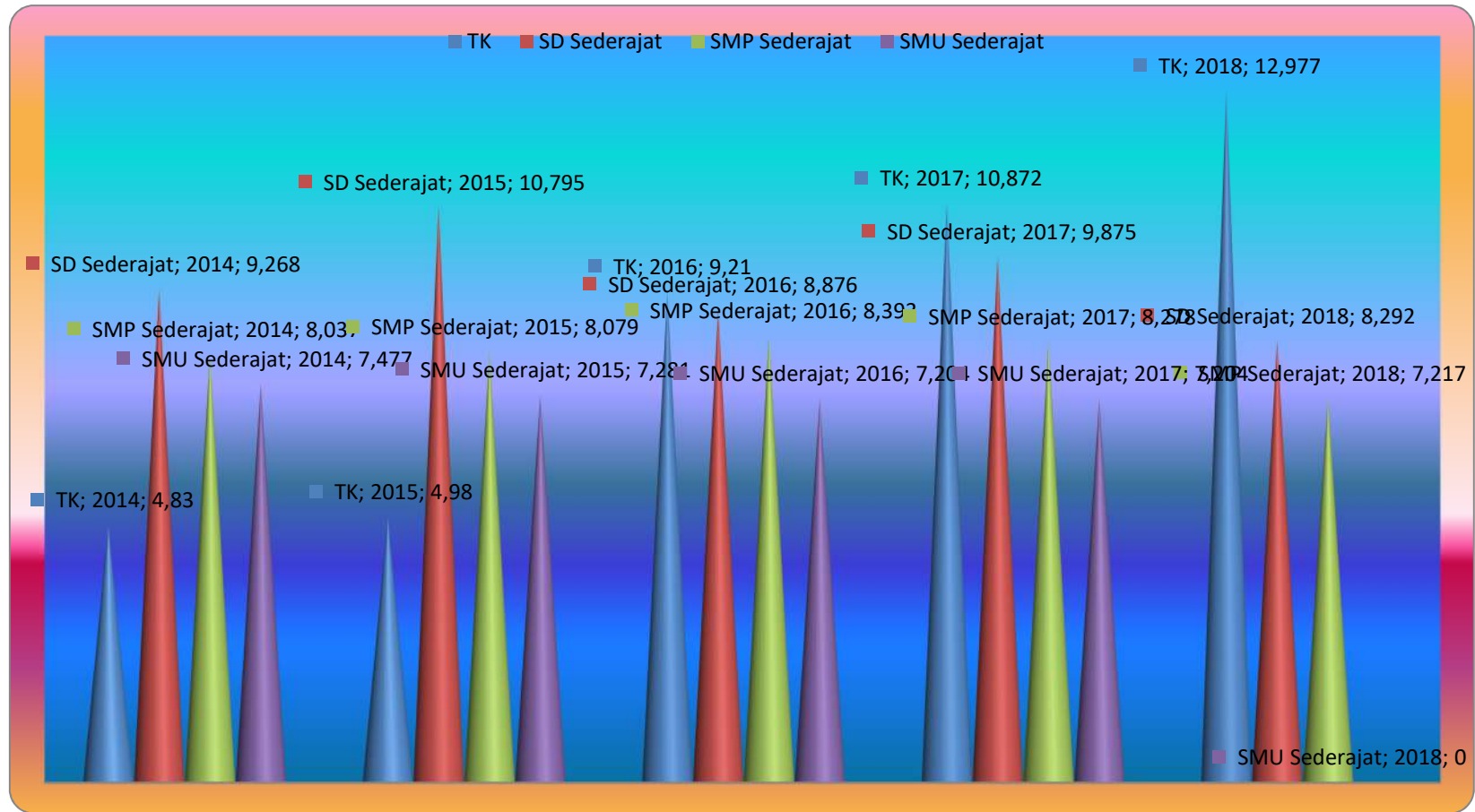
Tabel 3.8 Jumlah Siswa Baru di sekolah-sekolah

No	Klasifikasi Sekolah	Jumlah Siswa Baru (Orang)				
		2015	2016	2017	2018	2019
1.	TK	4.980	9.210	10 872	12.977	11.068
2.	SD Sederajat	10.795	8.876	9 875	8.292	8.541
3.	SMP Sederajat	8.079	8.393	8 278	7.217	7.326
4.	SMU Sederajat	7.281	7.204	7 204	-	-
Total		31.135	33.683	36 229	28.486	26.935

Sumber : Dinas Dikpora Kab. Bima



Grafik 3.5: Perkembangan Jumlah Siswa Baru di Kabupaten Bima



Sumber : Dinas Dikpora Kab. Bima



c. Perkembangan Jumlah Siswa yang Tamat di Kabupaten Bima

Tabel 3.9 : Jumlah Siswa yang Tamat di sekolah-sekolah

No	Klasifikasi Sekolah	Jumlah Siswa yang Tamat (Orang)				
		2015	2016	2017	2018	2019
1.	TK	-	-	10 862	8.322	-
2.	SD Sederajat	10.790	9.682	9 323	8.945	8.739
3.	SMP Sederajat	8.072	8.408	8 090	8.078	7.776
4.	SMU Sederajat	7.275	6.334	6 334	-	-
Total		26137	24.424	34 609	25.345	16.51534

Sumber : Dinas Dikpora Kab. Bima



4.2.1. Perkembangan Jumlah Siswa yang Drop Out di Kabupaten Bima

Tabel 3.10: Jumlah Siswa yang Drop Out di sekolah-sekolah

No	Klasifikasi Sekolah	Jumlah Siswa DO (Orang)				
		2015	2016	2017	2018	2019
1.	TK	-	-	-	-	-
2.	SD Sederajat	181	149	123	37	35
3.	SMP Sederajat	37	10	5	10	8
4.	SMU Sederajat	159	23	-	-	-
Total		377	182	128	47	43

Sumber : Dinas Dikpora Kab. Bima



4.2.2. Perkembangan Jumlah Jabatan Fungsional Guru di Kabupaten Bima

Tabel 3.11: Jumlah Jabatan Fungsional Guru pada setiap tingkatan pendidikan

Tahun	Jumlah Guru (Orang)					Total
	PNS	Guru bantu	Guru Kontrak	GTT	Honorrer	
2015	5.738	-	336	-	6.765	12.839
2016	5.145	-	-	-	8.179	13.324
2017	3.453	-	-	1.066	7.029	11.546
2018	3.106	-	-	1.054	8.129	12.289
2019	3.433	1.263	-	1.342	7.950	13.988

Sumber : Dinas Dikpora Kab. Bima



4.2.3. Rasio Guru Terhadap Murid di Kabupaten Bima

Tabel 3.12 : Rasio Guru Terhadap Murid

Tahun	Tingkatan Sekolah								
	SD			SMP			SLTA		
	Jml guru	Jml siswa	Rasio	Jml guru	Jml siswa	Rasio	Jml guru	Jml siswa	Rasio
2015	3.125	58.900	18	1.309	25.874	18	1.304	22.898	17
2016	2.730	56.192	20	1.210	24.914	20	817	22.273	27
2017	2.270	54.044	24	1.024	24.484	24	-	-	-
2018	2.047	51.800	25	976	21.740	22	-	-	-
2019	2.038	57.025	27	1.295	32.008	24	-	-	-

Sumber : Dinas Dikpora Kab. Bima



4.2.4. Perkembangan Jumlah Sekolah di Kabupaten Bima

Tabel 3.13: Jumlah Sekolah di Kabupaten Bima Tahun 2013-2017

No	Klasifikasi Sekolah	Jumlah pada tahun				
		2015	2016	2017	2018	2019
1.	TK	290	259	323	328	328
2.	Sekolah Dasar	413	413	414	417	417
3.	SMP Sederajat	121	129	131	136	133
4.	SMU Sederajat	75	75	75	-	-
Total		899	876	943	881	878

Sumber : Dinas Dikpora Kab. Bima

**4.2.5. Rasio Antara Jumlah Lokal/ Kelas dengan Jumlah Siswa di Kabupaten Bima****Tabel 3.14: Rasio Antara Jumlah Lokal/ Kelas dengan Jumlah Siswa Sekolah**

Tahun	SD			SLTP			SMU		
	Jumlah lokal	Jumlah siswa	Rasio	Jumlah lokal	Jumlah siswa	Rasio	Jumlah lokal	Jumlah siswa	Rasio
2015	2.499	58.900	23	932	25.874	27	743	22.898	30
2016	2.319	56.192	25	891	24.919	27	569	22.273	30
2017	2.519	54.044	21	1.019	24.484	24	-	-	-
2018	2.545	51.352	20	1.018	21.740	21	-	-	-
2019	2.516	57.025	20	999	32.008	23	-	-	-

Sumber : Dinas Dikpora Kab. Bima



4.2.6. Perkembangan APM dan APK di Kabupaten Bima

Tabel 3.15: APM dan APK

Tahun	APM (%)			APK (%)		
	SD	SLTP	SMU	SD	SLTP	SMU
2015	99.70	94.22	79.47	101.97	98.01	89.58
2016	99.74	94.27	80.00	110.16	116.35	98.28
2017	99,78	95,07	78,69	109,91	117,32	-
2018	99.96	96.37	-	107.27	112.00	-
2019	99.98	97.08	-	105.00	97.18	0

Sumber : Dinas Dikpora Kab. Bima